

İçindekiler

Önlemler

İşlem Önlemleri

Kullanıcı Bakımı

Pil Değişimi

Başlamadan Önce...

Genel Kılavuz

Göstergeler

Grafik Gösterge Alanı

Modlar Arasında Geçiş

Karanlıkta Kadranı Görüntülemek

Zamanı Düzeltmek

Zamanı Düzeltmek

Çoklu Saat

Çoklu Zamanlar Arasında Geçiş
Yapmak (T-1'den T-4'e)

Yerel Zaman Şehirlerini Belirlemek (T-2, T-3, T-4)

Bulduğunuz Şehir Zamanını ve
Yerel Zaman Şehrini Değiştirmek

Dünya Saati

Dünya Saatini Kontrol Etmek

Dünya Saati Şehrini Ayarlamak

Bulduğunuz Şehir Zamanı ve
Dünya Saati Arasında Geçiş Yapmak

Alarm

Alarm Ayarlarını Yapılandırmak

Saatlik Zaman Sinyali Ayarını Yapılandırmak

Bir Alarmı veya Saatlik Zaman Sinyalini Kapatmak

Kronometre

Geçen Süreyi Ölçmek

Ayrık Süreyi Ölçmek

Birinci ve İkinci Bitirenlerin Süreleri

Geri Sayım Sayacı

Süreyi Ayarlamak

Sayacı Kullanmak

Diğer Ayarlar

Düğme Sesi İşlem Ayarları

Diğer Bilgiler

Şehir Tablosu

Özellikler

Sorun Gidermek

Önlemler

İşlem Önlemleri

- Suya Dayanıklılık
- Aşağıdaki bilgiler, arka kapakta WATER RESIST veya WATER RESISTANT yazılı saatler için geçerlidir.

Günlük Kullanımda Suya Dayanıklılık

Saatin önünde veya arka kapakta işaretleme	BAR İşareti yok
--	-----------------

Günlük Kullanım Örneği

El yıkama, yağmur	Evet
Su ile ilgili işler, yüzme	Hayır
Rüzgar Sörfü	Hayır
Serbest Dalış	Hayır

Günlük Kullanımda Geliştirilmiş Suya Dayanıklılık

5 Atmosfer

Saatin önünde veya arka kapakta işaretleme	5BAR
--	------

Günlük Kullanım Örneği

El yıkama, yağmur	Evet
Su ile ilgili işler, yüzme	Evet
Rüzgar Sörfü	Hayır
Serbest Dalış	Hayır

10 Atmosfer

Saatin önünde veya arka kapakta işaretleme	10BAR
--	-------

Günlük Kullanım Örneği

El yıkama, yağmur	Evet
Su ile ilgili işler, yüzme	Evet
Rüzgar Sörfü	Evet
Serbest Dalış	Evet

20 Atmosfer

Saatin önünde veya arka kapakta işaretleme	20BAR
--	-------

Günlük Kullanım Örneği

El yıkama, yağmur	Evet
Su ile ilgili işler, yüzme	Evet
Rüzgar Sörfü	Evet
Serbest Dalış	Evet

- Saatinizi dalış tüpleri gerektiren scuba dalışı veya diğer dalış türleri için kullanmayın.

- Arka kapakta WATER RESIST veya WATER RESISTANT yazısı bulunmayan saatler, terin etkilerine karşı korunmaz. Bu tür saatleri, büyük miktarda ter veya nemle temas edeceği veya su sıçramasına maruz kalacağı koşullarda kullanmaktan kaçının.
- Saat suya dayanıklı olsa bile, aşağıda belirtilen kullanım önlemlerine dikkat edin. Bu tür kullanımlar suya dayanıklılık performansını azaltır ve camın buğulanmasına neden olabilir.
 - Saatini suya daldırılmışken tepeyi veya butonları çalıştırmayın.
 - Saunada iken saatini takmaktan kaçının.
 - Isıtılmış bir yüzme havuzunda, sauna veya diğer yüksek sıcaklık/yüksek nem ortamlarında saatini takmayın.
 - Saatini elinizi veya yüzünüzü yıkarken, ev işleri yaparken veya sabunlar veya deterjanlar içeren herhangi bir işlem yaparken takmayın.
- Deniz suyuna daldıktan sonra, saatini tüm tuz ve kiri durulamak için sade suyla yıkayın.
- Suya dayanıklılığı korumak için saatinizin contalarını belirli aralıklarla (yaklaşık her iki veya üç yılda bir) değiştirin.
- Pil değişimi sırasında, bir teknisyen saatini suya dayanıklılığını kontrol edecektir. Pil değişimi özel aletler gerektirir. Her zaman pil değişimini orijinal satıcınızdan veya yetkili bir CASIO servis merkezinden talep edin.
- Bazı suya dayanıklı saatler, şık deri kayışlarla gelir. Deri kayışın suya doğrudan maruz kalmasına neden olacak yüzme, yıkama veya diğer aktivitelerden kaçının.

- Saat camının iç yüzeyi, saat aniden sıcaklık düşüşüne maruz kaldığında buğulanabilir. Buğulanmanın nispeten hızlı bir şekilde geçmesi durumunda bir sorun olmadığı anlamına gelir. Aniden ve aşırı sıcaklık değişimleri (örneğin, yazın klima ile soğutulmuş bir odaya girmek ve klima çıkışına yakın durmak ya da kışın ısınmış bir odadan çıkıp saatinizin kar ile temas etmesine izin vermek) buğulanmanın geçmesinin daha uzun sürmesine neden olabilir. Eğer cam buğulanması geçmezse veya camın içinde nem görürseniz, saatini kullanmayı derhal bırakın ve orijinal satıcınıza veya yetkili bir CASIO servis merkezine götürün.
- Suya dayanıklı saatini, Uluslararası Standartlar Organizasyonu düzenlemelerine uygun olarak test edilmiştir.
- Kayış
 - Kayış çok sıkı sıkı olmak, terlemenize neden olabilir ve kayışın altında havanın geçişini zorlaştırarak cilt tahrişine yol açabilir. Kayışı çok sıkı kapatmayın. Kayış ile bileğiniz arasında parmağınızı sokabilecek kadar yeterli boşluk olmalıdır.
 - Aşınma, paslanma ve diğer durumlar kayışın kopmasına veya saatinizden çıkmasına neden olabilir; bu da kayış pimlerinin yerinden fırlamasına veya düşmesine yol açabilir. Bu durum, saatinizin bileğinizden düşüp kaybolma riskini artırır ve ayrıca kişisel yaralanma riskine neden olabilir. Kayışınıza her zaman iyi bakın ve temiz tutun.
 - Aşağıdaki durumların herhangi birini fark ederseniz, kayışı kullanmayı derhal bırakın: kayışın esnekliğini kaybetmesi, kayışta çatlaklar oluşması, kayışın renk değişimi, kayışta gevşeme, kayış bağlantı pimlerinin fırlaması veya düşmesi ya da başka bir anormallik. Saatini orijinal satıcınıza veya bir CASIO servis merkezine götürerek kontrol ve onarım (ücretli) yaptırın ya da kayışı değiştirin (ücretli).

- Sıcaklık
- Saatinizi bir arabanın torpido gözünde, bir ısıtıcının yakınında veya çok yüksek sıcaklıklara maruz kalacak diğer herhangi bir yerde bırakmayın. Saatinizi çok düşük sıcaklıklara maruz kalacağı bir yere bırakmayın. Sıcaklık uç noktaları, saatinizin zaman kaybetmesine veya kazanmasına, durmasına veya başka bir şekilde arızalanmasına neden olabilir.
- Saatinizi +60 °C (140 °F) üzerindeki bir alanda uzun süre bırakmak, LCD ile ilgili sorunlara yol açabilir. LCD, 0 °C (32 °F) altındaki ve +40 °C (104 °F) üzerindeki sıcaklıklarda okunması zor hale gelebilir.
- Darbelere Dayanıklılık
- Saatiniz, normal günlük kullanım sırasında ve hafif aktivitelerde (örneğin, top atma, tenis vb.) maruz kalınan darbeleri dayanacak şekilde tasarlanmıştır. Ancak, saatinizi düşürmek veya güçlü bir darbeye maruz bırakmak arızaya neden olabilir. Şok dayanıklı tasarıma sahip saatlerin (G-SHOCK, BABY-G, G-MS) zincir testeresi kullanırken veya güçlü titreşim üreten diğer aktivitelerde, veya zorlu spor aktivitelerinde (motosiklet yarışları vb.) takılabileceğini unutmayın.
- Manyetizma
- Dijital saatler normalde manyetizmadan etkilenmez, ancak çok güçlü manyetizmadan (tıbbi ekipman gibi) kaçınılmalıdır çünkü bu durum arızaya ve elektronik bileşenlere zarar verebilir.
- Statik Elektrik
- Çok güçlü statik elektriğe maruz kalmak, saatinizin yanlış zaman göstermesine neden olabilir. Çok güçlü statik elektrik, elektronik bileşenlere bile zarar verebilir.
- Statik elektrik, ekranın anlık olarak boşalmasına veya ekranda gökkuşağı etkisi yaratmasına neden olabilir.
- Kimyasallar
- Saatinizin, tiner, benzin, çözücüler, yağlar veya yağlar, ya da bu tür bileşenler içeren temizleyiciler, yapıstırıcılar, boyalar, ilaçlar veya kozmetikler ile temas etmesine izin vermeyin. Böyle bir durum, reçineli kasanın, reçineli kayışın, derinin ve diğer parçaların renk değiştirmesine veya zarar görmesine neden olabilir.

- Saklama
- Saatinizi uzun bir süre kullanmayı planlamıyorsanız, tüm kir, ter ve nemden arındırarak iyice silin ve serin, kuru bir yerde saklayın.
- Reçine Bileşenler
- Saatinizin ıslakken diğer eşyalarla temas etmesine veya uzun süre diğer eşyalarla birlikte saklanmasına izin vermek, reçine bileşenlerindeki rengin diğer eşyalara geçmesine veya diğer eşyaların renginin saatinizin reçine bileşenlerine geçmesine neden olabilir. Saatinizi saklamadan önce iyice kurutun ve diğer eşyalarla temas etmediğinden emin olun.
- Saatinizi doğrudan güneş ışığına (ultraviyole ışınları) maruz kalacağı yerlerde uzun süre bırakmak veya saatinizden kirleri uzun süre temizlememek, saatinizin renk değiştirmesine neden olabilir.
- Belirli koşullardan (güçlü dış kuvvet, sürekli sürtünme, darbe vb.) kaynaklanan sürtünme, boyalı bileşenlerin renk değiştirmesine neden olabilir.
- Kayışta baskılı figürler varsa, baskılı alanın güçlü bir şekilde sürtünmesi renk değişimine neden olabilir.
- Saatinizi uzun süre ıslak bırakmak, floresan renginin solmasına yol açabilir. Saat ıslandığında mümkün olan en kısa sürede kurulayın.
- Yarı saydam reçine parçaları, ter ve kir nedeniyle renk değiştirebilir ve yüksek sıcaklık ve nemde uzun süre maruz kalmaları durumunda da renkleri değişebilir.
- Günlük kullanım ve saatinizin uzun süreli saklanması, reçine bileşenlerinin bozulmasına, kırılmasına veya bükülmesine yol açabilir. Bu tür zararların boyutu, kullanım ve saklama koşullarına bağlıdır.
- Deri Kayış
- Saatinizi ıslakken diğer eşyalarla temas etmesine veya uzun süre diğer eşyalarla birlikte saklanmasına izin vermek, deri kayışın renginin diğer eşyalara geçmesine veya diğer eşyaların renginin deri kayışa geçmesine neden olabilir. Saatinizi saklamadan önce yumuşak bir bezle iyice kurulayın ve diğer eşyalarla temas etmediğinden emin olun.

- Deri kayışı doğrudan güneş ışığına (ultraviyole ışınları) maruz bırakmak veya uzun süre kirlerini temizlememek, kayışın renk değiştirmesine neden olabilir.

DİKKAT:

Deri kayışın sürtünme veya kirlenmesi, renk geçişine ve renk değişimine neden olabilir.

- Metal Bileşenler
- Metal bileşenlerden kirleri temizlememek, pas oluşumuna yol açabilir; bu, bileşenler paslanmaz çelik veya kaplama olsa bile geçerlidir. Ter veya suya maruz kalan metal bileşenleri, yumuşak, emici bir bezle iyice silin ve ardından saati iyi havalandırılan bir yere koyarak kurutun.
- Metal bileşenleri, zayıf bir su ve hafif nötr deterjan çözeltisi veya sabunlu su ile yumuşak bir diş fırçası veya benzeri bir aletle fırçalayın. Ardından, tüm kalıntı deterjanı çıkarmak için su ile durulayın ve sonra yumuşak, emici bir bezle kurulayın. Metal bileşenleri yıkarken, deterjan veya sabun ile temas etmemesi için saat kılıfını mutfak streç filmine sarın.
- Bakteri ve Kokuya Dayanıklı Kayış
- Bakteri ve kokuya dayanıklı kayış, terden kaynaklanan bakterilerin oluşumunun neden olduğu kokulara karşı koruma sağlar ve konfor ile hijyen sağlar. Maksimum bakteri ve koku direncini sağlamak için kayışı temiz tutun. Kir, ter ve nem iyice silmek için emici yumuşak bir bez kullanın. Bakteri ve kokuya dayanıklı kayış, organizmaların ve bakterilerin oluşumunu baskılar. Alerjik reaksiyon vb. nedeniyle döküntüye karşı koruma sağlamaz.
- Likit Kristal Ekran
- Ekrandaki figürlerin, bazı açılardan bakıldığında okunması zor olabilir.

CASIO Computer Co., Ltd.'nin, saatinizin kullanımı veya arızası sonucunda sizin veya herhangi bir üçüncü tarafın maruz kaldığı hasar veya kayıptan sorumluluk kabul etmediğini unutmayın.

Kullanıcı Bakımı

• Saatinizin Bakımı

Saati, bir giysi gibi cildinize yakın takmayı unutmayın. Saatinizin tasarlandığı seviyede performans göstermesini sağlamak için, saatinizi ve kayışınızı kir, ter, su ve diğer yabancı maddelerden arındırmak için sık sık yumuşak bir bezle silerek temiz tutun.

• Saatiniz deniz suyu veya çamura maruz kaldığında, temiz tatlı su ile durulayın.

• Metal bir kayış veya metal parçaları olan bir reçine kayışı için, kayışı zayıf bir su ve hafif nötr deterjan çözeltisi veya sabunlu su ile yumuşak bir diş fırçası veya benzeri bir aletle fırçalayın. Ardından, kalan deterjanı çıkarmak için su ile durulayın ve yumuşak, emici bir bezle kurulayın. Kayışı yıkarken, deterjan veya sabun ile temas etmemesi için saat kılıfını mutfak streç filmine sarın.

• Reçine kayış için, su ile yıkayın ve ardından yumuşak bir bezle kurulayın. Bazen reçine kayışın yüzeyinde leke gibi desenler görünebilir. Bu, cildinize veya kıyafetlerinize herhangi bir etkisi olmayacaktır. Lekeleri silmek için bir bez kullanın.

• Deri kayıştaki su ve teri, yumuşak bir bezle silerek temizleyin.

• Saatin tepe, butonlar veya döner bezelini kullanmamak, ileride bu parçaların işleyişinde sorunlara neden olabilir. Doğru işleyişi sağlamak için periyodik olarak tepeyi ve döner bezeli çevirimi ve butonlara basın.

• Yetersiz Saat Bakımının Tehlikeleri

Paslanma

• Saatinizde kullanılan metal çelik yüksek derecede paslanmaz olsa da, saatiniz kirliliğe geldikten sonra temizlenmezse pas oluşabilir.

— Saatinizdeki kir, metalin oksijenle temas etmesini imkansız hale getirebilir; bu da metal yüzeyindeki oksidasyon katmanının bozulmasına ve pas oluşumuna neden olabilir.

• Pas, metal parçalar üzerinde keskin alanlar oluşturabilir ve kayış pimlerinin yerinden fırlamasına veya düşmesine neden olabilir. Herhangi bir anormallik fark ederseniz, saat kullanımını hemen durdurun ve saatinizi orijinal satıcınıza veya yetkili bir CASIO servis merkezine götürün.

• Metalin yüzeyi temiz görünse bile, ter ve çatlaklardaki pas kıyafetlerinizi kirlitebilir, cilt tahrişine neden olabilir ve hatta saatinizin performansını etkileyebilir.

Erken Aşınma

• Reçine kayış veya bezel üzerinde ter veya su bırakmak ya da saatinizi yüksek nemli bir alanda saklamak, aşırı aşınmaya, kesiklere ve kırılmalara yol açabilir.

Cilt Tahrişi

• Hassas cilde sahip bireyler veya fiziksel durumu kötü olan kişiler saat taktıklarında cilt tahrişi yaşayabilir. Bu kişiler, deri kayışlarını veya reçine kayışlarını özellikle temiz tutmalıdır. Eğer ciltte döküntü veya başka bir tahriş yaşarsanız, saatinizi hemen çıkarın ve bir cilt bakım uzmanına başvurun.

Pil Değişimi

• Pil değişimini orijinal satıcınıza veya yetkili bir CASIO servis merkezine bırakın.

• Pil değişimini yalnızca "Teknik Özellikler" bölümünde belirtilen türle yapın. Farklı bir pil türü kullanmak, arızaya neden olabilir.

• Pil değişimi sırasında, saatinizin su geçirmezliğinin de kontrol edilmesini isteyin.

• Dekoratif reçine parçaları, normal günlük kullanıma maruz kaldıkça zamanla aşınabilir, çatlayabilir veya bükülebilir. Pil değişimi için gönderilen saatte çatlama veya olası hasarı gösteren başka bir anormallik fark edilirse, saatiniz bu anormallikle ilgili bir açıklama ile birlikte geri gönderilecektir ve istenen hizmet verilmeden bırakılacaktır.

• İlk Pil

• Satın aldığınızda saatinizde yüklü gelen pil, fabrika testlerinde işlev ve performans testleri için kullanılır.

• Test pili, "Teknik Özellikler" bölümünde belirtilen normal pil ömründen daha kısa sürede bitme eğilimindedir. Saatinizin garanti süresi içinde bile pil değişimi gerektiğinde bu pil için ücret talep edileceğini unutmayın.

• Düşük Pil Gücü

• Düşük pil gücü, büyük zaman tutma hatası, soluk ekran içeriği veya boş bir ekran ile gösterilir.

• Pil gücü düşükken yapılan işlemler arızaya neden olabilir. Pilinizi mümkün olan en kısa sürede değiştirin.

Başlamadan
Önce...

Bu bölüm, saatin genel bir görünümünü sunar ve kullanımı kolaylaştıran yöntemleri tanıtır.

• Saatin Özellikleri

• Çoklu Zaman

Zaman İşleyişi Modu'nda, dört farklı şehir arasında geçiş yapabilir ve her birinin mevcut saatini görüntüleyebilirsiniz (T-1: Zaman 1'den T-4: Zaman 4'e).

• Dünya Saati

Dünya Saati, dünya genelindeki 31 farklı zaman dilimindeki mevcut saati gösterir.

• Alarm

Belirlediğiniz bir saate ulaşıldığında alarm çalar.

• Kronometre

Sayaç, 1/100 saniye birimleriyle 24 saate kadar geçen süreyi ölçmek için kullanılabilir.

• Geri Sayım Sayacı

Sizin belirlediğiniz bir başlangıç zamanından geri sayım yapar. Geri sayım sıfıra ulaştığında bir alarm çalar.

Not

- Bu kullanım kılavuzunda yer alan çizimler, açıklamaları kolaylaştırmak amacıyla hazırlanmıştır. Bir çizim, temsil ettiği nesneden biraz farklılık gösterebilir.

Genel Kılavuz



- Haftanın Günü
- Ay, Gün
- Saat, Dakika, Saniye

A düğmesi

Herhangi bir modda bu düğmeye en az bir saniye basılı tutmak, ayar ekranını görüntüler.

B düğmesi

Herhangi bir ayar ekranı görüntülenirken bu düğmeye basmak, ayarı değiştirecektir.

C düğmesi

Her basış, saat modları arasında geçiş yapar.

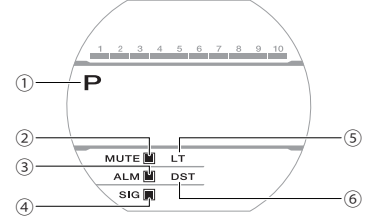
D düğmesi

Ayar ekranı görüntülenirken bu düğmeye basmak ayarı değiştirecektir.

L düğmesi

Aydınlatmayı açmak için basın.

Göstergeler



- 12 saatlik zaman gösteriminde akşam saatlerinde görüntülenir.
- Düğme işlem sesi devre dışı bırakıldığında görüntülenir.
- Alarm açıkken görüntülenir.
- Saat başı zaman sinyali etkin olduğunda görüntülenir.
- Otomatik aydınlatma etkin olduğunda görüntülenir.
- Saat yaz saati uygulamasını gösterdiğinde görüntülenir.

Grafik Gösterim Alanı

Grafik gösterim alanı, her saat modundaki işlemlerle bağlantılı olarak çalışır.

- Alarm Modu'nda, grafik gösterim alanı boştur.



Zaman İşleyiş Modu

Grafik gösterim içeriği, mevcut zaman saniyeleriyle uyumlu olarak hareket eder.

Dünya Saati

Grafik gösterim içeriği, Dünya Saati saniyeleriyle uyumlu olarak hareket eder.

Kronometre Modu

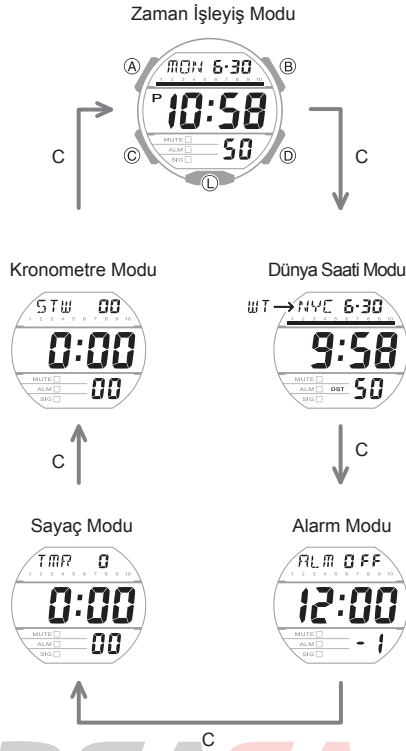
Hareket, kronometre saniyeleriyle senkronize edilir.

Geri Sayım Sayacı Modu

Hareket, zamanlayıcı saniyeleriyle senkronize edilir.

Modlar Arasında Geçiş

(C) tuşuna her basış, saat modları arasında geçiş yapar.



Karanlıkta Kadranı Görüntülemek

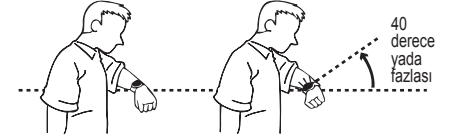
Saatın karanlıkta görüntülenmesi için ekranını aydınlatan bir ışığı vardır.

- Kadranı manuel olarak aydınlatmak için. (L) tuşuna basarak aydınlatmayı açın.
- Aydınlatma, bir alarm çalmaya başladığında otomatik olarak kapanacaktır.



- Aydınlatma, bir alarm çalmaya başladığında otomatik olarak kapanacaktır.

Eğer Otomatik Aydınlatma etkinse, saat 40 derece veya daha fazla bir açıya getirildiğinde yüz aydınlatması otomatik olarak açılır.



Önemli!

- Otomatik Aydınlatma, aşağıdaki şekilde gösterildiği gibi saat yataydan 15 derece veya daha fazla bir açıyla yatay konumda olduğunda düzgün çalışmayabilir.



- Statik elektrik veya manyetizma, otomatik aydınlatmanın doğru çalışmasını engelleyebilir. Bu durumda, kolunuzu aşağı doğru indirmeyi ve ardından tekrar yüzünüze doğru açığı ayarlamayı deneyin.
- Saati hareket ettirdiğinizde hafif bir çıtırtı sesi duyabilirsiniz. Bu, saatin mevcut konumunu belirleyen otomatik aydınlatma anahtarının çalışmasından kaynaklanmaktadır ve arıza belirtisi değildir.
- Aydınlatmanın sık kullanımı, pili hızla tüketir.

Not

- Otomatik aydınlatma aşağıdaki koşullardan herhangi biri mevcut olduğunda devre dışıdır:
- Alarm, zamanlayıcı uyarısı veya başka bir bip sesi çalışıyor.

• Otomatik Aydınlatma Ayarını Yapılandırmak

1. Zaman İşleyiş Moduna Girin

 Modlar Arasında Geçiş

2. Otomatik Aydınlatmayı etkinleştirmek veya devre dışı bırakmak için (L) tuşunu en az üç saniye basılı tutun.

- Otomatik Aydınlatma etkinleştirildiğinde [LT] görüntülenir.



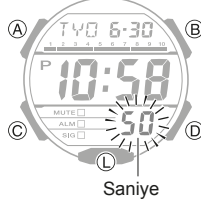
• Aydınlatma Süresini Belirlemek

Aydınlatma süresi olarak 1,5 saniye veya üç saniye seçebilirsiniz.

1. Zaman İşleyiş Moduna Girin

 Modlar Arasında Geçiş

2. En az bir saniye boyunca (A) tuşuna basılı tutun. Saniyeler yanıp sönmeye başladığında tuşu bırakın.

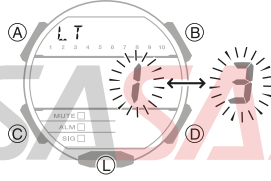


3. Dokuz kez (C) tuşuna basın.

Ekranında [LT] belirir ve [1] veya [3] yanıp söner.

4. Aydınlatma süresini seçmek için (D) tuşuna basın.

[LT1]: 1,5 saniye ışık
[LT3]: 3 saniye ışık



5. Ayar işlemini tamamlamak için (A) tuşuna basın.

Not

- Ayar yapılandırılırken, saat yaklaşık iki veya üç dakika boyunca işlem yapılmadığında otomatik olarak ayar işleminden çıkacaktır.

Zaman Düzeltmesi

Bu bölümdeki prosedürleri tarih ve saat ayarlarını düzenlemek için kullanın.



Zaman Düzeltmesi

Bu bölümdeki prosedürleri tarih ve saat ayarlarını ayarlamak için kullanın.

• Saati/Tarihi Ayarlamak

1. Zaman İşleyiş Moduna Girin

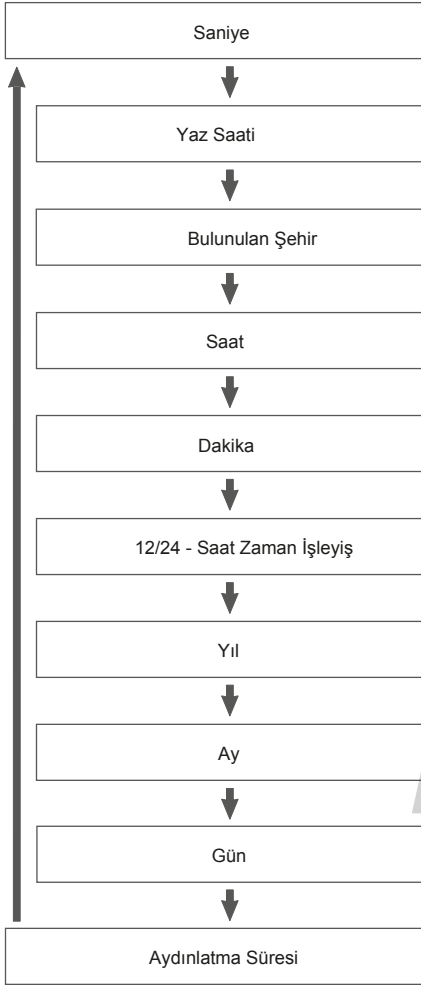
 Modlar Arasında Geçiş

2. (A) tuşunu en az bir saniye basılı tutun. Saniyeler yanıp sönmeye başladığında tuşu bırakın.



3. (C) tuşuna basarak değiştirmek istediğiniz ayarı görüntüleyin.

- Her (C) tuşuna basış, ayarları aşağıda gösterilen sıraya göre döngüye sokar.



4. Tarih ve saat ayarlarını yapılandırın.

- Saniyeler yanıp sönerken, (D) tuşuna basarak saniyeleri 00'a sınırlayabilirsiniz. Mevcut saniye sayısı 30 ile 59 arasında olduğunda dakikalara 1 eklenir.
- Diğer tüm ayarlarda, yanıp sönen ayarı değiştirmek için (B) ve (D) tuşlarını kullanın. (B) veya (D) tuşunu basılı tutmak, ayarlar arasında hızlıca geçiş yapmanızı sağlar.

5. Adım 3 ve 4'ü tekrarlayarak saat ve tarih ayarlarını seçin.

6. Ayar işlemini tamamlamak için (A) tuşuna basın.

Not

- Ayar yapılırken, yaklaşık iki veya üç dakika işlem yapılmazsa saat otomatik olarak ayar modundan çıkacaktır.

• Yaz Saati Ayarlarını Yapılandırmak

Eğer yaz saati uygulamasının geçerli olduğu bir bölgede bulunuyorsanız, yaz saati ayarını da yapılandırabilirsiniz.

1. Zaman İşleyiş Moduna Girin

🔍 Modlar Arasında Geçiş

2. (A) düğmesine en az bir saniye basılı tutun. Saniyeler yanıp sönmeye başladığında düğmeyi bırakın.



3. C'ye basın.

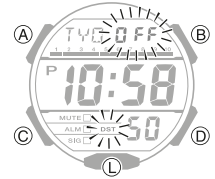
4. Yaz saati ayarını değiştirmek için (D) düğmesini kullanın.

• [OFF]

Saat her zaman standart zamanı gösterir.

• [ON]

Saat her zaman yaz saatini gösterir.



5. Ayar işlemini tamamlamak için (A) tuşuna basın.

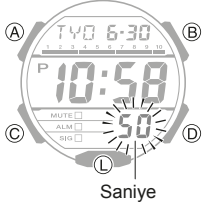
Not

- Ayar işlemi sırasında, saat otomatik olarak yaklaşık iki veya üç dakika işlem yapılmadığında ayar işleminden çıkacaktır.

- 12 saatlik ve 24 saatlik zaman tutma arasında geçiş yapmak.

Saat ekranı için 12 saatlik format veya 24 saatlik format belirleyebilirsiniz.

1. Zaman İşleyiş Moduna Girin
🔍 Modlar Arasında Geçiş
2. (A) tuşunu en az bir saniye basılı tutun. Saniyeler yanıp sönmeye başladığında tuşu bırakın.



Saniye

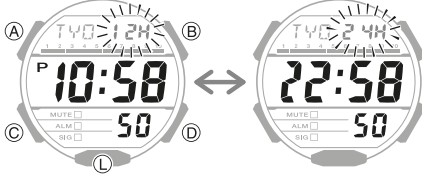
3. (C) tuşuna beş kez basın. Bu, ekranda [12H] veya [24H]'nin yanıp sönmeye neden olacaktır.



4. (D) tuşuna basarak [12H] (12 saatlik zaman formatı) veya [24H] (24 saatlik zaman formatı) seçimini yapın.

12 saatlik zaman işleyiş

24 saatlik zaman işleyiş



5. (A) tuşuna basarak ayar işlemini tamamlayın.

Not

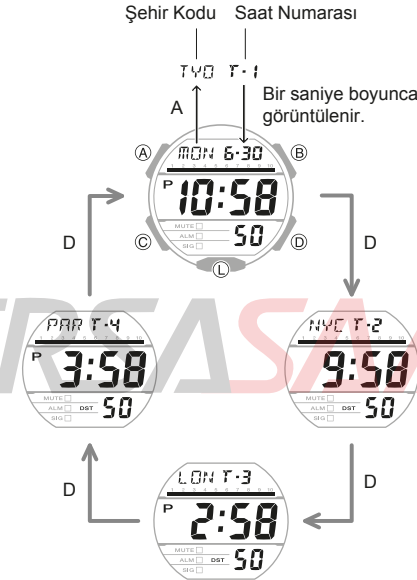
- Ayar yapılandırılırken, saat otomatik olarak yaklaşık iki veya üç dakika boyunca hiçbir işlem yapılmadığında ayar işleminden çıkacaktır.

Çoklu Saat

Zaman İşleyiş Modunda, Çoklu Saat kullanarak dört farklı şehir arasında geçiş yapabilir ve her birinin mevcut saatini görüntüleyebilirsiniz (T-1: Saat 1 ile T-4: Saat 4). T-1, Bulunulan Şehir saatinizdir, T-2, T-3 ve T-4 ise Bulunulan Şehir saatinizle senkronize olan yerel saatlerdir. T-2, T-3 ve T-4, Bulunulan Şehri saatiniz dışındaki diğer zaman dilimlerinde mevcut saatleri takip etmeniz gerektiğinde faydalıdır.

Çoklu Saat Zamanları (T-1 ile T-4) Arasında Geçiş Yapmak İçin:

(D) tuşuna her bastığınızda aşağıda gösterildiği gibi Çoklu Zaman saatleri arasında geçiş yapılır.



- Bulunulan Şehir saatiniz görüntülenirken (A) tuşuna basmak, ay, gün ve haftanın gününün yerinde Bulunulan Şehir kodunuzu ve [T-1] ifadesini yaklaşık bir saniye boyunca görüntüler.
- Mevcut saat ayarı yalnızca Bulunulan Şehir saatiniz (T-1) için ayarlanabilir.
- Yerel saatler (T-2, T-3, T-4) için yalnızca şehir ve yaz saati uygulaması (UTS hariç) ayarlarını değiştirebilirsiniz.
- Mevcut Saatler Arasında Sıralı Geçiş (T-1'den T-4'e)

Zaman Modunda, (D) tuşuna en az üç saniye basılı tutmak, ekranın T-1'den T-4'e kadar olan saatleri sürekli olarak döndürmesine neden olur. Mevcut Bulunulan Şehir saatinize geri dönmek için herhangi bir düğmeye basın.

Yerel Zaman Şehirlerini Belirlemek (T-2, T-3, T-4)

Yerel Zaman Şehirlerinizi Belirlemek (T-2, T-3, T-4). Eğer yaz saati uygulaması olan bir bölgede iseniz, yaz saati ayarlarını da yapılandırabilirsiniz.

1. Zaman İşleyiş Moduna Girin
🔍 Modlar Arasında Geçiş
2. Yapılandırmak istediğiniz yerel zamanı (T-2, T-3, T-4) görüntülemek için (D) tuşunu kullanın.
3. (A) tuşunu en az iki saniye basılı tutun. Şehir kodu yanıp sönmeye başladığında butonu bırakın.
4. Mevcut Yerel Saat Şehrini değiştirmek için (B) ve (D) tuşlarını kullanın.
 - (B) veya (D) tuşuna basılı tutmak, ayarları hızlı bir şekilde kaydırır.
5. C'ye basın
6. Yaz saati ayarını değiştirmek için (D) tuşunu kullanın.

[OFF]: Standart Zaman
[on]: Yaz Saati
7. Ayarlama işlemini tamamlamak için (A) tuşuna basın.

Bulduğunuz Şehir Zamanı ve Yerel Zaman Şehri Arasında Geçiş

Bulduğunuz Şehir zamanınızı (T-1) herhangi bir Yerel Zamanınızla (T-2, T-3, T-4) değiştirebilirsiniz.

1. Zaman İşleyiş Moduna Girin
🔍 Modlar Arasında Geçiş
2. Yeni Bulduğunuz Şehir zamanınız olarak belirlemek istediğiniz Yerel Zamanı (T-2'den T-4'e) görüntülemek için (D) tuşuna basın.
3. Adım 2'de seçtiğiniz Yerel Zaman, mevcut Bulduğunuz Şehir zamanınız ile değiştirilecektir. Bunun için (A) ve (B) tuşlarına aynı anda basın.

Dünya Saati

Dünya saati, dünya genelinde 48 şehirde (31 saat dilimi) mevcut zamanı kontrol etmenizi sağlar.



Dünya Saatini Kontrol Etmek

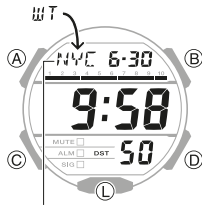
1. Dünya Saati Moduna Girin

Modlar Arasında Geçiş

Dünya Saati Moduna girdiğinizde, şu anda seçilen Dünya Saati şehrinin şehir kodu görüntülenir.

- Her (B) veya (D) tuşuna basışınızda şehir kodları arasında geçiş yapılır.
- Şehir kodları hakkında bilgi için aşağıdaki bilgileri inceleyin.

Şehir Tablosu



Şehir Kodu

Dünya Saati Şehrini Ayarlamak

Bu bölümdeki prosedürü kullanarak bir Dünya Saati şehri seçebilirsiniz. Eğer yaz saati uygulamasının olduğu bir bölgede iseniz, yaz saati ayarını da yapılandırabilirsiniz.

1. Dünya Saati Moduna Girin

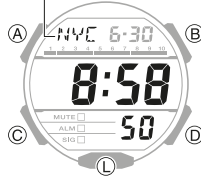
Modlar Arasında Geçiş

2. (B) ve (D) tuşlarını kullanarak belirlemek istediğiniz Dünya Saati şehrini görüntüleyin.

- (B) veya (D) tuşuna basılı tutmak, ayarları hızlı bir şekilde döndürmenizi sağlar.
- Şehir kodları hakkında bilgi için aşağıdaki bilgilere bakın.

Şehir Tablosu

Şehir Kodu



3. Yaz saati ayarını yapılandırmak istiyorsanız, (A) tuşunu en az iki saniye basılı tutun.

[DST] yaz saati ile birlikte görüntülenir.

- (A) tuşunu her en az iki saniye basılı tuttuğunuzda, ayar standart zaman ile yaz saati arasında geçiş yapar.

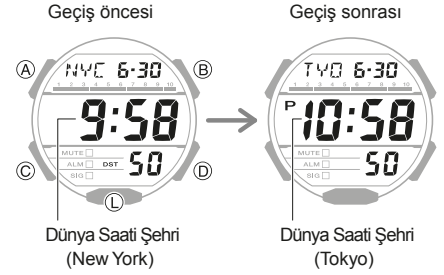


Not

- Ayar yapılandırılırken, saat otomatik olarak iki veya üç dakikalık hareketsizlikten sonra ayar işleminden çıkacaktır.
- Yapılandırdığınız yaz saati ayarı yalnızca şu anda seçili olan şehre uygulanır. Diğer şehirleri etkilemez.

Bulduğunuz Şehir Zamanı ve Dünya Saati Arasında Geçiş

Dünya Saati modunda, Bulduğunuz Şehir zamanınızı Dünya Saati ile değiştirmek için (A) ve (B) tuşlarına aynı anda basın. Örneğin, eğer Bulduğunuz Şehir Tokyo ve Dünya Saati Şehri New York ise, aşağıda gösterildiği gibi değiştirilecektir.



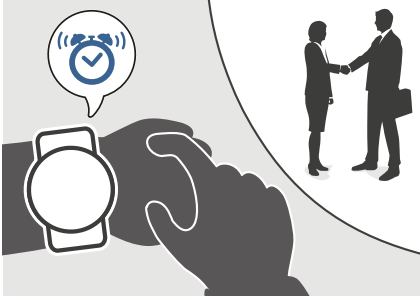
Dünya Saati Şehri (New York)

Dünya Saati Şehri (Tokyo)

Alarm

Saat, bir alarm zamanına ulaştığında bir bip sesi çıkaracaktır. Farklı beş alarm ayarlayabilirsiniz. Saat başı zaman sinyali, saatin her saat başında bip sesi çıkarmasına neden olur.

- Alarm, Bulduğunuz Şehir zamanınız (T-1) bir alarm zamanı ayarı ile eşleştiginde çalar.



Alarm Ayarlarını Yapılandırma

Saatiniz, aşağıda açıklanan alarm türlerinden biri olarak ayarlanabilen beş alarm sunar.

- Günlük alarm: Alarm, her gün belirlenen bir saatte çalar.
- Tek seferlik alarm: Alarm bir kez çalar ve ardından silinir.

1. Alarm Moduna Girin

Modlar Arasında Geçiş

2. Alarm numaralarını ([1] ile [5] arasında) görüntülemek için (D) tuşuna basarak kaydırın ve ayarlamak istediğiniz alarmı görüntüleyin.

Alarm saati



Alarm numarası

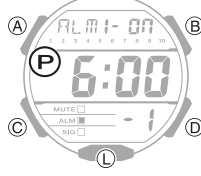
3. (A) tuşunu en az bir saniye basılı tutun. Bu, saat rakamlarının yanıp sönmesine neden olur.

Alarm saati



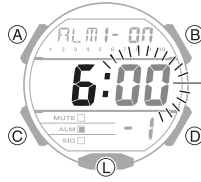
4. Saat ayarını değiştirmek için (B) ve (D) tuşlarını kullanın.

- (B) veya (D) tuşuna basılı tutmak, ayarları yüksek hızda döndürür.
- Eğer 12 saat zaman işleyişi kullanıyorsanız, [P] p.m. (öğleden sonra) anlamına gelir.



5. C'ye basın.

Bu, dakika rakamlarının yanıp sönmesine neden olur.



Alarm dakikası

6. Dakika ayarını yapmak için (B) ve (D) tuşlarını kullanın.

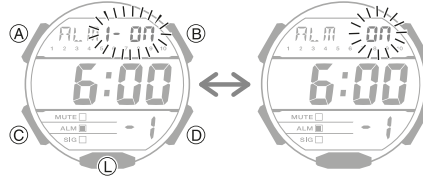
7. C'ye basın

8. Seçmek istediğiniz alarm türünü belirlemek için (D) butonunu kullanın.

[1-on]: Tek seferlik alarm açık
[on]: Günlük alarm açık

Tek seferlik Alarm

Günlük Alarm



9. Ayar işlemini tamamlamak için (A) butonuna basın.

Not

- Ayar yapılandırılırken, saat yaklaşık iki veya üç dakika boyunca işlem yapılmadığında otomatik olarak ayar işleminden çıkacaktır.

- Alarm Modu'nda, alarmı çaldırmak için (D) tuşuna basılı tutun.

- Alarmı durdurmak için tuşa basın.

Alarm zamanı geldiğinde çalmaya başladıktan sonra durdurmak için herhangi bir tuşa basın.

Not

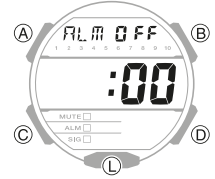
- Alarm zamanı geldiğinde sizi bilgilendirmek için 10 saniye boyunca bir bip sesi çalacaktır.
- İki veya üç dakika boyunca hiçbir işlem yapılmadığında Alarm Modu'ndan Zaman İşlemesi Modu'na otomatik olarak dönecektir.

Saat Başı Zaman Sinyali Ayarını Yapılandırma

1. Alarm Moduna Girin

Modlar Arasında Geçiş

2. Saat başı zaman sinyali ekranını görüntülemek için (D) tuşuna basın ([:00]).



3. Saat başı zaman sinyalini etkinleştirme veya devre dışı bırakmak için (A) tuşuna basın.

- Saat başı zaman sinyali etkinleştirildiğinde ekranda [SIG] görüntülenir.



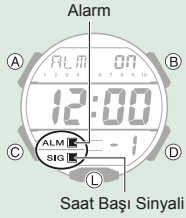
Alarmı veya Saat Başı Zaman Sinyalini Kapatmak

Alarmı veya saat başı zaman sinyalinin çalmasını durdurup, kapatmak için aşağıdaki adımları izleyiniz.

- Bir alarmın veya saat başı zaman sinyalinin yeniden çalmasını istiyorsanız, onu tekrar açın.

Not

- Alarmlardan herhangi biri veya saat başı zaman sinyali açıkken göstergeler görüntülenir.
- Tüm alarmlar kapalı olduğunda ve/veya saat başı zaman sinyali kapalı olduğunda geçerli göstergeler görüntülenmez.



Saat Başı Sinyali

1. Alarm Moduna Girin
🔍 Modlar Arasında Geçiş
2. Kapatmak istediğiniz alarm ([1] ile [5] arası) ve saat başı zaman sinyali (:00) ekranları arasında gezinmek için (D) tuşunu kullanın, istediğiniz ekran görüntülenene kadar devam edin.

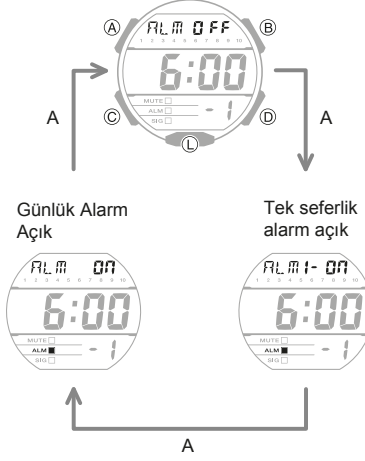


Alarm numarası

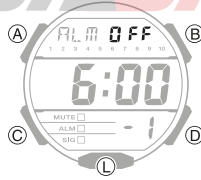
3. Görüntülenen alarmı veya saat başı zaman sinyalinin kapatmak için (A) tuşuna basın.

- (A) tuşuna her basışınızda alarm ayarları aşağıdaki gibi döngü halinde değişir.

Alarm kapalı



- (A) tuşuna her basışınız, saat başı zaman sinyalinin etkin ve devre dışı arasında değiştirir.
- Tüm alarmları kapatmak, ekrandan [ALM] (alarm) göstergesinin kaybolmasına neden olurken, saat başı zaman sinyalinin devre dışı bırakmak [SIG] göstergesinin kaybolmasına yol açar.



Not

- Eğer [ALM] (alarm) göstergesi hala görünüyorsa, başka bir alarmın hâlâ açık olduğu anlamına gelir. Tüm alarmları kapatmak için adım 2 ve 3'ü, [ALM] (alarm) göstergesi artık görünmeyene kadar tekrarlayın.

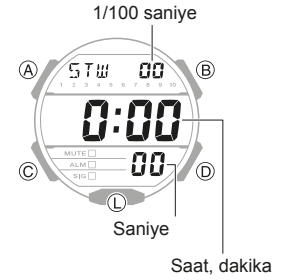
Kronometre

Kronometre, 1/100 saniye cinsinden geçen süreyi 23 saat, 59 dakika, 59.99 saniyeye kadar ölçer (24 saat). Bu maksimum limit aşıldığında, geçen süre ölçümü 0'a döner ve zamanlamaya oradan devam edilir.



Geçen Süreyi Ölçmek

1. Kronometre Moduna Girin
🔍 Modlar Arasında Geçiş



Saniye
Saat, dakika

2. Geçen süreyi ölçmek için aşağıdaki işlemleri kullanın.

- ⓓ Başlat
- ↓
- ⓓ Durdur
- ↓
- ⓓ Devam
- ↓
- ⓓ Durdur

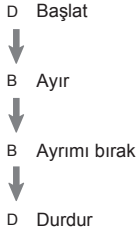
3. Sayaç sıfırlamak için (B) tuşuna basın.

Ayrık Zamanı Ölçmek

1. Kronometre Moduna Girin
Modlar Arasında Geçiş



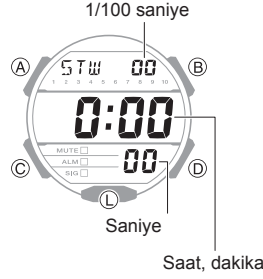
2. Geçen zamanı ölçmek için aşağıdaki işlemleri kullanın.
 - (B) tuşuna basmak, yarışın başlangıcından itibaren geçen süreyi (ayrık zaman) gösterir.



3. (B) tuşuna basarak kronometreyi sıfırlayın.

Birinci ve İkinci Sıradakilerin Sürelerini Ölçmek

1. Kronometre Moduna Girin
Modlar Arasında Geçiş



2. Geçen zamanı ölçmek için aşağıdaki işlemleri kullanın.



* Bu, birinciliği kazananın zamanını gösterir.

3. (B) tuşuna basarak ikinciliği kazananın zamanını gösterin.
4. (B) tuşuna basarak kronometreyi sıfırlayın.

Geri Sayım Sayacı

Sayaç, sizin belirlediğiniz bir başlangıç zamanından geri sayım yapar. Geri sayım sona erdiğinde bir bip sesi çıkar.



Zamanı Ayarlamak

Geri sayım başlangıç süresi, 1 saniye aralıklarla 24 saate kadar ayarlanabilir.

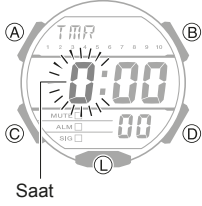
- Eğer bir zamanlayıcı geri sayım işlemi devam ediyorsa, bu işlemi gerçekleştirmeden önce zamanlayıcıyı mevcut başlangıç süresine sıfırlayın.

🔍 Geri Sayım Sayacını Kullanmak

1. Geri Sayım Sayacı Moduna Girin.

🔍 Modlar Arasında Geçiş

- (A) tuşuna en az bir saniye basılı tutun. Bu, saat rakamlarının yanıp sönmeye neden olur.

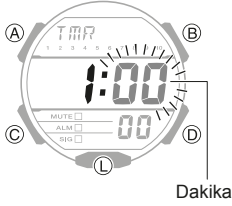


- Sayaç saat ayarını değiştirmek için (B) ve (D) tuşlarını kullanın.

- (B) veya (D) tuşuna basılı tutmak, ayarları yüksek hızda kaydırır.

4. C'ye basın

Bu, dakika rakamlarının yanıp sönmeye neden olur.



- Dakika ayarını değiştirmek için (B) ve (D) tuşlarını kullanın.

6. C'ye basın.

Bu, saniye rakamlarının yanıp sönmeye neden olur.

- Saniye ayarını değiştirmek için (B) ve (D) tuşlarını kullanın.

- Ayar işlemi tamamlamak için (A) tuşuna basın.

Not

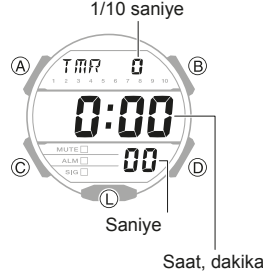
- Ayar yapılırken, saat yaklaşık iki veya üç dakika boyunca işlem yapılmadığında otomatik olarak ayar işlemi sonlandırır.
- [0:00 00] başlangıç süresi ayarlamak, 24 saatlik bir geri sayım gerçekleştirir.

Geri Sayım Sayacını Kullanmak

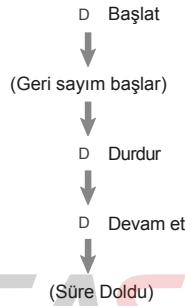
Zamanlayıcı, zamanı 1/10 saniye birimleriyle geri sayar.

1. Geri Sayım Sayacı Moduna Girin

🔍 Modlar Arasında Geçiş



- Zamanlayıcı işlemi gerçekleştirmek için aşağıdaki işlemleri kullanın.



- Bir geri sayımın sona erdiğinde sizi bilgilendirmek için 10 saniye boyunca ses çıkaracaktır.
- Duraklatılmış bir geri sayımı, (B) tuşuna basarak başlangıç zamanına sıfırlayabilirsiniz.

- Sesi durdurmak için herhangi bir tuşa basın.

Diğer Ayarlar

Bu bölüm, yapılandırabileceğiniz diğer saat ayarlarını açıklar.

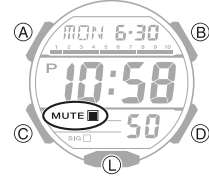
Düğme İşlem Sesini Ayarlamak

Aşağıdaki işlemi kullanarak bir tuşa bastığınızda çalan sesi açabilir veya kapatabilirsiniz.

- Eğer bir ayar ekranı (yanıp sönen ayar) görüntüleniyorsa ya da bir alarm veya başka bir bip sesi işlemi devam ediyorsa, bu ayarı yapılandırmadan önce ayar ekranından çıkın veya bip sesi işleminin bitmesini bekleyin.

- (C) tuşuna en az üç saniye basılı tutarak tuş sesi ayarını açıp kapatabilirsiniz.

- Tuş sesi kapatıldığında [MUTE] görüntülenir.



- (C) tuşuna basmak bu işlemi gerçekleştirdiğinizde saat modunu da değiştirir.

Not

- Alarm ve zamanlayıcı tonlarının, işlem sesi kapalı olsa bile çalacağını unutmayın.

Diğer Bilgiler

Bu bölüm, bilmeniz gereken işlemel olmayan bilgileri sağlar. Gerekli olduğunda bu bilgilere başvurun.

Şehir Tablosu

Şehir	Fark
UTC	Coordinated Universal Time
LIS	Lisbon
LON	London
MAD	Madrid
PAR	Paris
ROM	Rome
BER	Berlin
STO	Stockholm
ATH	Athens
CAI	Cairo
JRS	Jerusalem
MOW	Moscow
JED	Jeddah
THR	Tehran
DXB	Dubai
KBL	Kabul
KHI	Karachi
DEL	Delhi
KTM	Kathmandu
DAC	Dhaka
RGN	Yangon
BKK	Bangkok
SIN	Singapore
HKG	Hong Kong
BJS	Beijing
TPE	Taipei
SEL	Seoul
TYO	Tokyo
ADL	Adelaide
GUM	Guam
SYD	Sydney
NOU	Noumea
WLG	Wellington
PPG	Pago Pago
HNL	Honolulu
ANC	Anchorage
YVR	Vancouver
LAX	Los Angeles
YEA	Edmonton
DEN	Denver
MEX	Mexico City
CHI	Chicago
NYC	New York
SCL	Santiago
YHZ	Halifax

Şehir	Fark
YYT	St. John's
RIO	Rio de Janeiro
FEN	Fernando de Noronha
RAI	Praia

- Yukarıdaki tablodaki bilgiler Ocak 2024 itibarıyla geçerlidir.
- Zaman dilimleri değişebilir ve UTC farklılıkları yukarıdaki tabloda gösterilenlerden farklı hale gelebilir.

Özellikler

Normal sıcaklıkta doğruluk:
±15 saniye ayda

Zaman işleyiş:
Saat, dakika, saniye, ay, gün, haftanın günü
a.m./p.m. (P)/24 saat zaman tutma
Tam Otomatik Takvim (2000-2099)
Yaz Saati Uygulaması

Çoklu Zaman:
1 Bulunulan Şehir zamanı,
3 Yerel Zaman şehri, Yaz saati
Bulunulan Şehir/Yerel Zaman Şehri
değiştirmek

Dünya Saati:
48 şehirdeki (31 zaman dilimi)
ve UTC'deki mevcut zamanı gösterir
Yaz saati
Bulunulan Şehir Zamanı/Dünya Zamanı
değiştirmek

Alarm:
Zaman alarmları
5 alarm (Tek seferlik, Günlük)
Ayar birimleri: Saat, dakika
Alarm sesi süresi: 10 saniye
Saat başı sinyal: Her saat başında bip sesi

Kronometre:
Ölçüm birimi: 1/100 saniye
Ölçüm aralığı: 23 saat, 59 dakika,
59.99 saniye (24 saat)
Ölçüm Fonksiyonları: Geçen zaman,
ayrık zaman, 1. ve 2. bitirici zamanları

Geri Sayım Sayacı:
Ölçüm birimi: 1/10 saniye
Geri sayım aralığı: 24 saat
Ayar birimi: 1 saniye
Zaman dolduğunda: 10 saniye bip sesi

Diğer:

12/24 saat zaman tutma, yüksek parlaklıkta LED ışık (Otomatik Işık, ışımaya, 1.5 veya 3 saniye aydınlatma süresi avarı), çalışma tonu açma/kapama

Güç Kaynağı:
CR2025 x 1
Pil nominal voltajı: 3V
Pil ömrü: Yaklaşık 10 yıl

Koşullar:
Aydınlatma: Günde 1.5 saniye
Alarm: Günde 10 saniye

Özellikler önceden bildirim yapılmadan değiştirilebilir.

Sorun Gidermek

Dünya Saati

Q1 Dünya Saati Şehrinin zamanı doğru değil.

Yaz saati ayarı (standart zaman/yaz saati) yanlışdır.

🔍 Dünya Saati Şehrini Ayarlamak

Alarm ve Saat Başında Sinyal

Q1 Bir alarm sesi çıkmıyor.

The alarm's settings may not be configured.
Configure the alarm settings.

🔍 Alarm Ayarlarını Yapılandırmak

Q2 Saat başı sinyal sesi çıkmıyor.

Saat başı sinyal sesi devre dışı bırakılmış olabilir. Saat başı sinyal sesini etkinleştirin.

🔍 Saat Başı Sinyal Ayarını Yapılandırmak

Diğer

Q1 Burada ihtiyaç duyduğunuz bilgiyi bulamıyorum.

Aşağıdaki web sitesini ziyaret edin

<https://world.casio.com/support/>